



Prats de dall

Parc Natural de la Zona Volcànica de la Garrotxa

Valor agronòmic i font de biodiversitat

Generat de Catalunya

la G

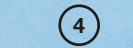
Què és un prat de dall?

Són prats densos d'herba alta amb una elevada diversitat de plantes perennes. Es fan en sòls profunds, fèrtils i humits, ja sigui pel clima plujós o perquè es reguen. Una condició imprescindible és que es dallin un mínim d'un cop a l'any, i en èpoques concretes. El dall és el que permet mantenir l'estructura i la composició d'espècies a llarg termini.



Com es formen?

No són prats naturals, han estat creats i mantinguts per l'activitat humana. Es formen a partir d'antics prats de pastura o camps en un procés llarg de transformació que sol trigar dècades. A diferència dels conreus o prats sembrats, s'han mig naturalitzat i les espècies que s'hi troben surten espontàniament. Estrictament, no hi ha plantes pròpies dels prats de dall, les que hi viuen són una barreja d'espècies procedents de diversos hàbitats naturals: herbassars de sòls xops d'aigua, prats, marges de bosc...



En disminució

El manteniment dels prats de dall és laboriós, demana que es repeteixin cada any uns treballs: dallar l'herba, adobar, deixar pasturar el bestiar en períodes curts, regar si la zona no és humida... Eren importants quan la vida a pagès era autosuficient, perquè l'herba dallada mantenia el bestiar a l'hivern. Però, amb els canvis socioeconòmics del darrer segle, s'han fet menys necessaris i molts s'han abandonat (a la muntanya) o bé s'han transformat en camps (a les valls i a la terra baixa). Els prats de dall a Catalunya es troben al Pirineu i a la regió nord-oriental.

Hàbitat protegit

A causa de la seva disminució general a Europa, es van incloure com a Hàbitats d'Interès Comunitari en la Directiva 92/43/CEE, i s'han de mantenir sobretot dins els espais protegits de la xarxa Natura 2000. Es distingeixen dos grans hàbitats de prat de dall, que es diferencien sobretot per la seva composició de plantes. Un, que encara és força corrent, es fa a les zones de terra baixa i muntanya mitjana. L'altre està limitat a zones més o menys altes de les valls pirinenques i ha disminuït molt en superfície ocupada.

Interès dels prats de dall

Tenen interès per a la biodiversitat, el paisatge i la ramaderia. La seva diversitat de flora i fauna és més gran com més antic i més gestionat de manera tradicional és el prat de dall. En molts llocs, han servit de refugi a espècies que vivien en hàbitats naturals ja desapareguts. Pel que fa al paisatge, són un element important dels anomenats mosaics agroforestals (barreja de prats, camps i boscos) de les valls de la Catalunya humida, molt apreciats estèticament.

Plantes dels prats de dall

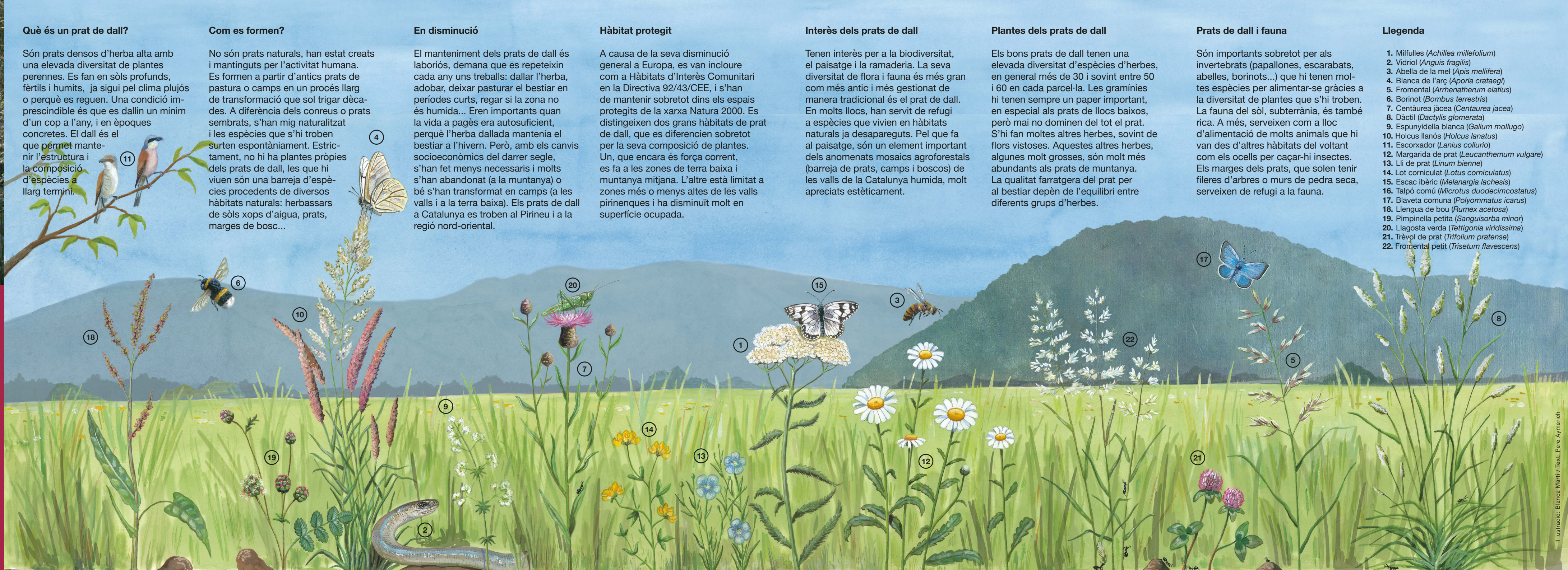
Els bons prats de dall tenen una elevada diversitat d'espècies d'herbes, en general més de 30 i sovint entre 50 i 60 en cada parcel·la. Les graminíes hi tenen sempre un paper important, en especial als prats de llocs baixos, però mai no dominen del tot el prat. S'hi fan moltes altres herbes, sovint de flors vistoses. Aquestes altres herbes, algunes molt grosses, són molt més abundants als prats de muntanya. La qualitat farratgera del prat per al bestiar depèn de l'equilibri entre diferents grups d'herbes.

Prats de dall i fauna

Són importants sobretot per als invertebrats (papallones, escarabats, abelles, borinots...) que hi tenen moltes espècies per alimentar-se gràcies a la diversitat de plantes que s'hi troben. La fauna del sòl, subterrània, és també rica. A més, serveixen com a lloc d'alimentació de molts animals que hi van des d'altres hàbitats del voltant com els ocells per caçar-hi insectes. Els marges dels prats, que solen tenir fileres d'arbres o murs de pedra seca, serveixen de refugi a la fauna.

Llegenda

1. Milfulles (*Achillea millefolium*)
2. Vidriol (*Anguis fragilis*)
3. Abella de la mel (*Apis mellifera*)
4. Blanca de l'arç (*Aporia crataegi*)
5. Fromental (*Arrhenatherum elatius*)
6. Borinot (*Bombus terrestris*)
7. Centàurea jàcea (*Centaurea jacea*)
8. Dàctil (*Dactylis glomerata*)
9. Espunyidella blanca (*Galium mollugo*)
10. Holcus llanós (*Holcus lanatus*)
11. Escorxadó (*Lanius collurio*)
12. Margarida de prat (*Leucanthemum vulgare*)
13. Lli de prat (*Linum bienne*)
14. Lot corniculat (*Lotus corniculatus*)
15. Escac ibèric (*Melanargia lachesis*)
16. Talpó comú (*Microtus duodecimcostatus*)
17. Blaveta comuna (*Polyommatus icarus*)
18. Llengua de bou (*Rumex acetosa*)
19. Pimpinella petita (*Sanguisorba minor*)
20. Llagosta verda (*Tetragonia viridissima*)
21. Trèvol de prat (*Trifolium pratense*)
22. Fromental petit (*Trisetum flavescens*)



Projecte per a la millora de la biodiversitat dels prats de dall del Parc Natural de la Zona Volcànica de la Garrotxa a partir de la recol·lecció de llavor i la sembra de nous prats

Imatges i text: Bernat Perramon

Projecte finançat per:



Regressió dels prats de dall

El Parc Natural duu a terme diversos seguiments en prats ubicats a l'espai protegit, entre els quals destaca l'avaluació de la seva biodiversitat. Per a aquesta avaluació, des de fa uns anys s'utilitza la metodologia del transecte que es va adaptar d'un model utilitzat a Alemanya i França i que permet classificar el prat de manera senzilla i relativament ràpida. En aquests seguiments, s'ha confirmat la baixa presència de prats de dall amb una elevada biodiversitat.

Projecte de recuperació

En aquest context de regressió de prats de dall, s'ha plantejat un projecte innovador dirigit a afavorir-ne la recuperació.

El projecte consisteix en la recollida de llavor de manera esglaonada en prats de dall amb una elevada biodiversitat, la posterior selecció i tractament de la llavor i la sembra en noves parcel·les amb l'objectiu d'obtenir prats amb unes bones condicions de biodiversitat a curt i mitjà termini.

Resultats obtinguts

Durant els 4 anys de durada del projecte (2019-2022), s'han sembrat 17 parcel·les ubicades principalment a dins del Parc Natural amb una superfície total d'unes 10 ha. Les parcel·les sembrades tenen unes bones condicions de biodiversitat a partir dels primers anys d'implantació del prat. La transmissió d'espècies és especialment elevada en el cas de

les gramínies amb un conjunt de 6-10 espècies herbàcies d'aquesta família, mentre que el total d'espècies oscil·la entre 20 i 25 en la majoria de parcel·les sembrades.

Col·laboració amb el grup Batallé

Batallé és un grup empresarial que treballa en diferents processos de la producció porcina. Una de les seves prioritats és la contribució a la millora social, econòmica i mediambiental del seu entorn. En aquest context, el grup Batallé ha mostrat interès en la conservació dels valors del Parc Natural en general, i de manera concreta a promoure i fomentar la recuperació i el manteniment dels prats de dall. Per això, ha col·laborat en el finançament d'aquest projecte.

Maneig dels prats de dall

El manteniment de les característiques i composició d'espècies dels prats de dall està vinculat a fer com a mínim un aprofitament dallant a l'any, ja que aquesta és una forma de selecció d'algunes espècies que hi estan adaptades. El dall es fa normalment en el primer aprofitament, el més productiu, que permet recollir i guardar aliment per al bestiar per a l'hivern vinent. Quan es fa més d'un aprofitament a l'any, algun es pot fer amb el pasturatge del bestiar, en aquest cas, cal que el període d'aprofitament sigui reduït i limitat al temps en què hi ha disponibilitat d'herba.

Usos ramaders

Els prats de dall estan estretament vinculats a la presència d'una activitat ramadera extensiva, especialment de vaques de carn i ovelles. Aquests prats, juntament amb altres fonts de producció de farratge com els cultius i els prats sembrats, completen l'alimentació d'aquests remugants. Per això, el manteniment d'aquests hàbitats està subjecte a la presència d'una activitat agrària i ramadera activa, viable i rendible econòmicament.

Producció i qualitat farratgera

Els prats de dall tenen un elevat potencial productiu que en general oscil·la entre 4.000 i 8.000 kg de matèria seca per hectàrea amb la suma de tots els aprofitaments que es fan en un any. La qualitat farratgera també és molt variable i depèn essencialment de les espècies que componen la pastura i del moment en què es fa l'aprofitament. La qualitat es relaciona amb el valor nutritiu del farratge i, per tant, amb la capacitat d'alimentar el bestiar. Les famílies botàniques que tenen més interès des d'un punt de vista farratger són les gramínies i les lleguminoses, tot i que hi ha espècies d'altres famílies que també presenten bons índexs de qualitat farratgera.

Fertilització

L'elevada productivitat d'aquests prats requereix fertilitzar-los per evitar un empobriment progressiu del sòl. Tenint en compte que estan vinculats a explotacions ramaderes, és habitual que aquestes explotacions disposin d'adobs orgànics. Els fems amb un baix percentatge de nitrogen ràpidament disponible per les plantes permeten aportar nutrients de manera gradual i millorar la qualitat del sòl. El moment adequat per aplicar fems és a l'hivern i les dosis s'han d'adaptar a la productivitat de la pastura, al tipus de sòl i a la composició d'espècies del prat.

Diversitat d'espècies

Un prat de dall es compon de moltes espècies d'herba que corresponen a famílies diverses. Aquest aspecte, a més de donar un elevat interès de conservació relacionat amb aquesta diversitat, té altres vinculacions d'interès agronòmic. Destaca el fet que diferents espècies tenen unes necessitats nutritives que es complementen i permeten fer un aprofitament més homogeni dels nutrients disponibles en el sòl, i alhora que els diferents sistemes radiculars permeten explorar el sòl de manera més completa. Una diversitat d'espècies elevada també confereix una major capacitat d'adaptació del prat a les diferents condicions climatològiques.

Matèria orgànica

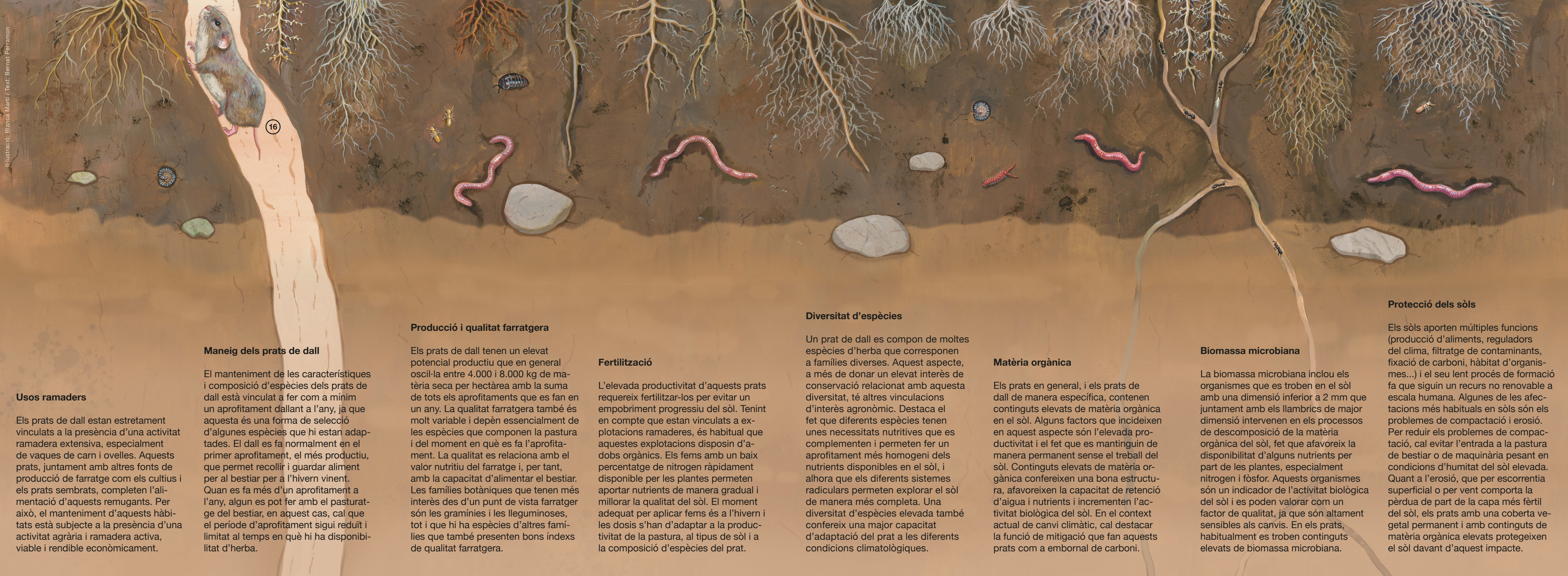
Els prats en general, i els prats de dall de manera específica, contenen continguts elevats de matèria orgànica en el sòl. Alguns factors que incideixen en aquest aspecte són l'elevada productivitat i el fet que es mantinguin de manera permanent sense el treball del sòl. Continguts elevats de matèria orgànica confereixen una bona estructura, afavoreixen la capacitat de retenció d'aigua i nutrients i incrementen l'activitat biològica del sòl. En el context actual de canvi climàtic, cal destacar la funció de mitigació que fan aquests prats com a embornal de carboni.

Biomassa microbiana

La biomassa microbiana inclou els organismes que es troben en el sòl amb una dimensió inferior a 2 mm que juntament amb els llambrics de major dimensió intervenen en els processos de descomposició de la matèria orgànica del sòl, fet que afavoreix la disponibilitat d'alguns nutrients per part de les plantes, especialment nitrogen i fòsfor. Aquests organismes són un indicador de l'activitat biològica del sòl i es poden valorar com un factor de qualitat, ja que són altament sensibles als canvis. En els prats, habitualment es troben continguts elevats de biomassa microbiana.

Protecció dels sòls

Els sòls aporten múltiples funcions (producció d'aliments, reguladors del clima, filtratge de contaminants, fixació de carboni, hàbitat d'organismes...) i el seu lent procés de formació fa que siguin un recurs no renovable a escala humana. Algunes de les afectacions més habituals en sòls són els problemes de compactació i erosió. Per reduir els problemes de compactació, cal evitar l'entrada a la pastura de bestiar o de maquinària pesant en condicions d'humitat del sòl elevada. Quant a l'erosió, que per escorrentia superficial o per vent comporta la pèrdua de part de la capa més fèrtil del sòl, els prats amb una coberta vegetal permanent i amb continguts de matèria orgànica elevats protegeixen el sòl davant d'aquest impacte.



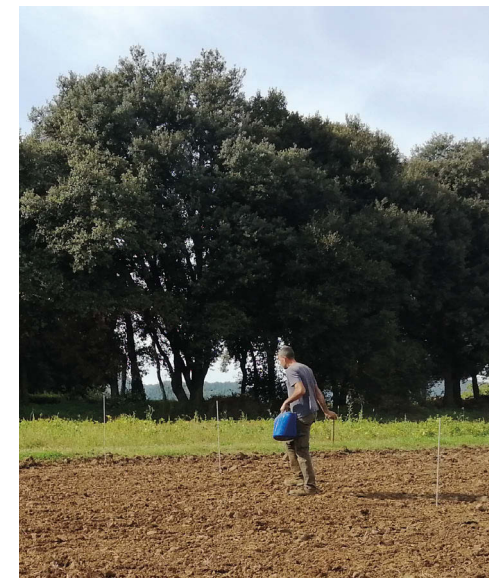
Il·lustració: Blanca Martí / Text: Bernat Perramon



Recol·lecció de llavor de prats de dall amb elevada biodiversitat.



Assecatge de la llavor recol·lectada.



Sembra manual de nous prats amb la llavor recol·lectada.



Sembra amb maquinària de nous prats amb la llavor recol·lectada.