

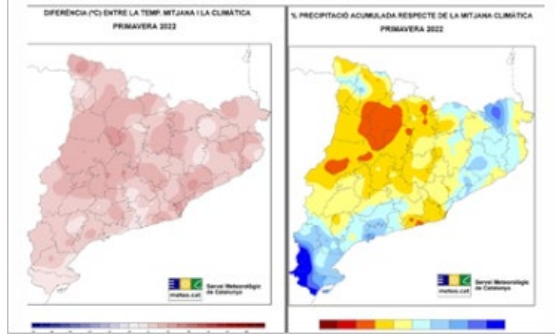
Butlletí de medi ambient

Dades estadístiques.

Departament d'Acció Climàtica, Alimentació i Agenda Rural
Desembre 2022 #540

Els butlletins monogràfics de dades ambientals presenten les dades estadístiques ambientals oficials més actualitzades.

Meteorologia



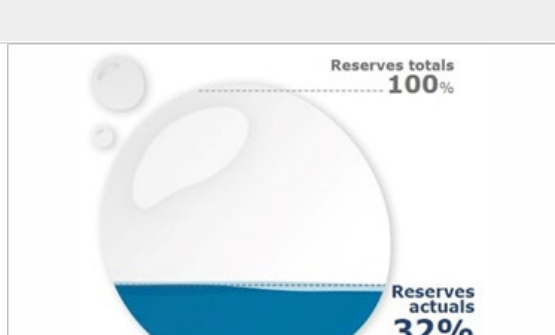
Dades meteorològiques primavera i estiu 2022

La primavera de 2022 va ser molt plujosa al massís del Port i va ser càlida a tot Catalunya, especialment a l'Aran i a punts del Prepirineu, de Ponent i del litoral i prelitoral Central.

L'estiu de 2022 va ser el més càlid enregistrat a Catalunya i va ser majoritàriament sec i molt sec a l'Empordà i al delta de l'Ebre i plujós a Terres de l'Ebre i també al litoral i prelitoral Central i Sud.

[Llegiu-ne més](#)

Aigua



Estat de les reserves d'aigua embassada

Les reserves a dia d'avui se situen a menys de la meitat de les mitjanes dels darrers 10 anys (496,81 hm³).

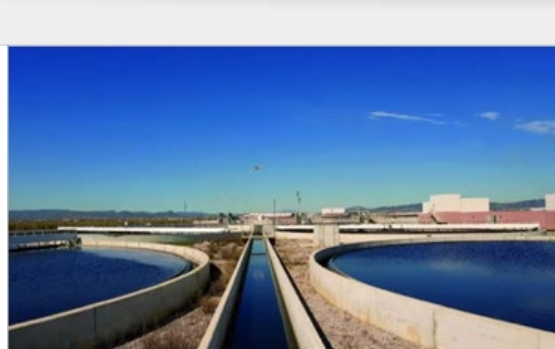
[Llegiu-ne més](#)

Qualitat de les aigües de bany

Durant la temporada de bany de l'any 2021 (de l'1 de juny al 24 de setembre) s'han controlat i valorat 255 zones de bany costaneres, de les quals 226 han obtingut la categoria Excel·lent (el 88,6%).

Pel que fa a les zones de bany interiors, els resultats de la classificació de la seva qualitat coincideixen amb els del 2020.

[Llegiu-ne més](#)



Estacions d'aigües residuals urbanes (EDAR)

Les EDAR formen part del sistema de sanejament en alta, juntament amb les estacions de bombament, els col·lectors i els emissaris submarins.

[Llegiu-ne més](#)

Sistema d'espais naturals protegits de Catalunya



Espais naturals protegits

Els espais naturals protegits acullen una notable representació dels hàbitats, espècies i paisatges més rellevants del país. Actualment, 184 espais tenen algun tipus de figura de protecció. Aquests espais, amb dades actualitzades a desembre de 2021, ocupen el 31,97% del territori de Catalunya.

[Llegiu-ne més](#)

Incendis forestals



Campanya d'estiu 2021

La campanya d'estiu d'incendis forestals comença el dia 15 de juny i acaba el dia 15 de setembre. Durant la campanya 2021, hi va haver 607 incendis i es van cremar 1.459 hectàrees arbrades i 963,1 hectàrees no arbrades; en total, 2.422,3 hectàrees.

[Llegiu-ne més](#)

Canvi climàtic



Canvi climàtic

Les emissions totals de GEH van créixer entre els anys 1990 i 2005, i es va arribar a un màxim de 57,5 milions de tones de CO₂-eq que es va mantenir durant dos anys. A partir d'aquest període, la tendència es va invertir i les emissions anuals van anar disminuint fins l'any 2013, quan van tornar a augmentar de manera menys pronunciada fins al 2017.

D'altra banda, l'any 2021 hi ha hagut 36 noves adhesions al Programa d'acords voluntaris que, en total, sumen 230 organitzacions adherides al Programa.

[Llegiu-ne més](#)

Qualitat de l'aire



L'avaluació de la qualitat de l'aire

L'avaluació de la qualitat de l'aire es fa per zones i no per punts del territori. L'avaluació per zones implica que cal dividir el país en zones dins les quals els nivells de contaminants siguin similars. D'aquesta manera, es dona cobertura a tot el territori. A Catalunya es divideix el territori en 15 zones de qualitat de l'aire (ZQA) segons els criteris següents: emissions similars i condicions de dispersió similars.

[Llegiu-ne més](#)

Contaminació acústica

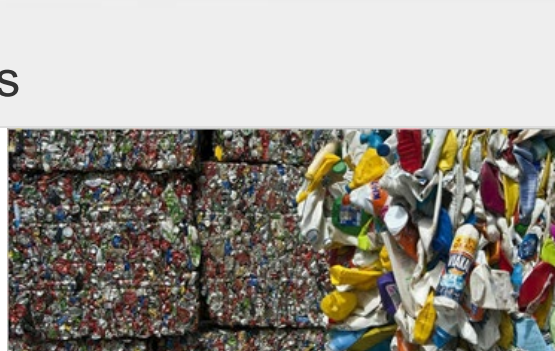


Els ajuntaments han d'elaborar un mapa de capacitat acústica que determini els nivells ambientals de soroll

D'acord amb la legislació vigent, la Llei 16/2002, de 28 de juny, i el Decret 176/2009, de 10 de novembre, els ajuntaments han d'elaborar un mapa de capacitat acústica (MCA) amb els objectius per assolir uns determinats nivells ambientals de soroll segons les característiques de diferents zones del nucli urbà i, de vegades, del medi natural del municipi respecte (zones de sensibilitat acústica).

[Llegiu-ne més](#)

Residus



Residus

L'any 2021, la generació de residus municipals retorna als valors obtinguts l'any 2019, previs a la pandèmia de covid-19, i persisteix la tendència a l'alça observada els anys precedents; així, queda com un fet insòlit la reducció de la crisi sanitària i pels seus efectes sobre la vida quotidiana de la ciutadania i sobre l'activitat econòmica.

[Llegiu-ne més](#)



Alta ■ Baixa ■ Contacte ■ Butlletins anteriors ■

ISSN: 2014-4067