

Boletín de medio ambiente

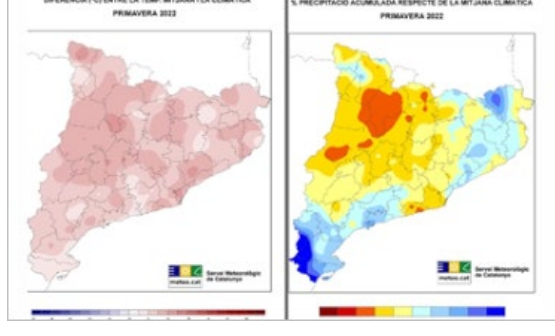
Datos estadísticos.

Departamento de Acción Climática, Alimentación y Agenda Rural

Diciembre 2022 #540

Los boletines monográficos de datos ambientales presentan los datos estadísticos ambientales oficiales más actualizados.

Meteorología



Datos meteorológicos primavera y verano 2022

La primavera de 2022 fue muy lluviosa en el macizo del Port y fue cálida en toda Cataluña,

especialmente en L'Aran y en puntos del Prepirineo, de Poniente y del litoral y prelitoral Central.

El verano de 2022 fue el más cálido registrado en Cataluña y fue mayoritariamente seco y muy seco en L'Empordà y en el delta del Ebro y lluvioso en Terres de l'Ebre y también en el litoral y prelitoral Central y Sur.

[Leer más](#)

Agua



Estado de las reservas de agua embalsada

Las reservas a día de hoy se sitúan a menos de la mitad de los promedios de los últimos 10 años (496,81 hm³).

[Leer más](#)

Calidad de las aguas de baño

Durante la temporada de baño del año 2021 (del 1 de junio al 24 de septiembre) se han controlado y valorado 255 zonas de baño costeras, de las cuales 226 han obtenido la categoría Excelente (el 88,6 %).

Por lo que respecta a las zonas de baño interiores, los resultados de la clasificación de su calidad coinciden con los de 2020.

[Leer más](#)

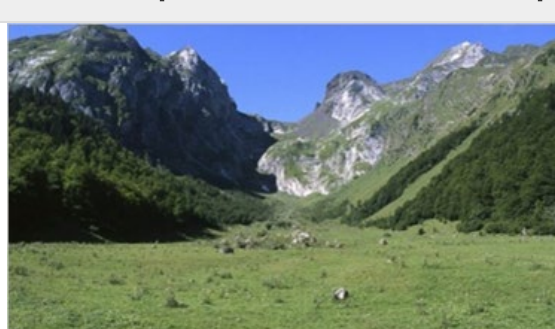


Estaciones de aguas residuales urbanas (EDAR)

Las EDAR forman parte del sistema de saneamiento en alta, junto con las estaciones de bombeo, los colectores y los emisarios submarinos.

[Leer más](#)

Sistema de espacios naturales protegidos de Cataluña



Espacios naturales protegidos

Los espacios naturales protegidos acogen una notable representación de los hábitats, especies y paisajes más relevantes del país. Actualmente, 184 espacios tienen algún tipo de figura de protección. Estos espacios, con datos actualizados a diciembre de 2021, ocupan el 31,97% del territorio de Cataluña.

[Leer más](#)

Incendios forestales



Campaña de verano 2021

La campaña de verano de incendios forestales empieza el día 15 de junio y acaba el día 15 de septiembre. Durante la campaña 2021, hubo 607 incendios y se quemaron 1.459 hectáreas arboladas y 963,1 hectáreas no arboladas; en total, 2.422,3 hectáreas.

[Leer más](#)

Cambio climático



Cambio climático

Las emisiones totales de GEH crecieron entre los años 1990 y 2005, llegando a un máximo de 57,5 millones de toneladas de CO2-eq que se mantuvo durante dos años. A partir de este periodo, la tendencia se invirtió y las emisiones anuales fueron disminuyendo hasta el año 2013, cuando volvieron a aumentar de manera menos pronunciada hasta 2017.

Por otra parte, en 2021 ha habido 36 nuevas adhesiones al Programa de acuerdos voluntarios que, en total, suman 230 organizaciones adheridas al Programa.

[Leer más](#)

Calidad del aire



La evaluación de la calidad del aire

La evaluación de la calidad del aire se hace por zonas y no por puntos del territorio. La evaluación por zonas implica que hay que dividir el país en zonas cuyos niveles de contaminantes sean similares. De este modo, se da cobertura en todo el territorio. En Cataluña se divide el territorio en 15 zonas de calidad del aire (ZQA) según los siguientes criterios: emisiones similares y condiciones de dispersión similares.

[Leer más](#)

Contaminación acústica

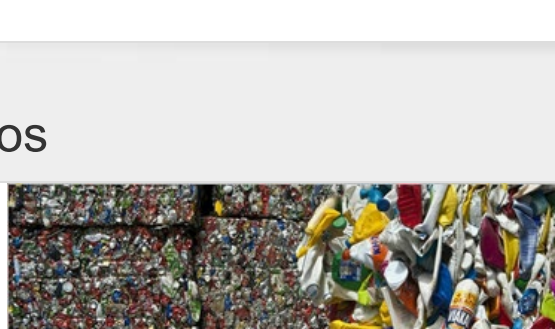


Los ayuntamientos deben elaborar un mapa de capacidad acústica que determine los niveles ambientales de ruido

De acuerdo con la legislación vigente, la Ley 16/2002, de 28 de junio, y el Decreto 176/2009, de 10 de noviembre, los ayuntamientos deben elaborar un mapa de capacidad acústica (MCA) con los objetivos para lograr unos determinados niveles ambientales de ruido según las características de distintas zonas del casco urbano y, a veces, del medio natural del municipio respectivo (zonas de sensibilidad acústica).

[Leer más](#)

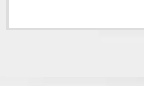
Residuos



Residuos

En 2021, la generación de residuos municipales vuelve a los valores obtenidos en 2019, previos a la pandemia de covid-19, y persiste la tendencia al alza observada en los años precedentes, quedando como un hecho insólito la reducción observada en 2020, y por sus efectos sobre la vida cotidiana de la ciudadanía y sobre la actividad económica.

[Leer más](#)



Alta ■ Baja ■ Contacto ■ Boletines anteriores ■

ISSN: 2014-4067